



KODAK WI-FI Photo Frame

User Manual



The Kodak trademark, logo and trade dress are used under license from Kodak. ©2025 Maxtalent Industrial Limited.
All rights reserved, all information contained in this document is subject to change without notice.

Made In China

FC IC CE RoHS

EN/DE/FR/ES/IT/中文/日本語

Technical Support:

If you need further assistance, please contact the support department

E-mail: support@maxtdigital.com

Web: www.maxtdigital.com/kodak

All information contained in this document is subject to change without prior notice.

Radio and TV Interference Statement

This equipment has been tested and found to comply with the limits for a Class B digital device, pursuant to part 15 of the FCC Rules. These limits are designed to provide reasonable protection against harmful interference in a residential installation. This equipment generates, uses and can radiate radio frequency energy and, if not installed and used in accordance with the instructions, may cause harmful interference to radio communications. However, there is no guarantee that interference will not occur in a particular installation. If this equipment does cause harmful interference to radio or television reception, which can be determined by turning the equipment off and on, the user is encouraged to try to correct the interference by one or more of the following measures:

- Reorient or relocate the receiving antenna.
- Increase the separation between the equipment and receiver.
- Connect the equipment into an outlet on a circuit different from that to which the receiver is connected.
- Consult the dealer or an experienced radio/TV technician for help.

Caution: Any changes or modifications to this device not expressly approved by manufacturer could void your authority to operate it.

This device complies with part 15 of the FCC Rules. Operation is subject to the following two conditions: (1) This device may not cause harmful interference, and (2) this device must accept any interference received, including interference that may cause undesired operation.

The device has been evaluated to meet general RF exposure requirement. The device can be used in portable exposure condition without restriction.

Warranty

Maxtalent warrants this product against defect in material or workmanship for 1 YEAR from the date of purchase.

This warranty becomes invalid if the factory-supplied serial number or "warranty void" sticker has been removed or altered on the product.

This warranty does not cover:

- A) Appearance damage or damage cause by natural disasters.
- B) Accident misuse, abuse, negligence or modification of any part of the product.
- C) Damage due to improper operation or maintenance, connection to improper equipment or attempted repair by anyone other than Maxtalent or appointed.

IN NO EVENT SHALL MAXTALENT LIABILITY EXCEED THE PRICE PAID FOR THE PRODUCT FROM DIRECT INDIRECT, SPECIAL, INCIDENTAL OR CONSEQUENTIAL DAMAGES RESULTING FROM THE USE OF THE PRODUCT, IT'S ACCOMPANYING SOFTWARE, OR IT'S DOCUMENTATION

Maxtalent makes no warranty or representation, expressed, implied, or statutory, with respect to products, contents or use of this documentation and all accompanying software, and specifically disclaims it's quality, performance, merchantability, or fitness for any particular purpose

For more information, please visit:

www.maxtdigital.com/kodak

All information contained in this document is subject to change without prior notice.
version: V2.4

TABLE OF CONTENT

EN	01-06
DE	07-12
FR	13-18
ES	19-24
IT	25-30
中文	31-36
日本語	37-52

Getting Started Guide (GSG)

Step 1: Connect power supply

The Product will be on automatically after connecting the power connector to the DC port on the device.

Step 2: Set the Product according to the guide.

After the Product displays startup animation, follow the activation wizard to start setting.

1. Select language;
2. Select time zone;
3. Select available Wi-Fi and enter the password for connection;

Note: Wi-Fi is required for some functions of the Product so please connect Wi-Fi first.

Download APP

Search "KODAK Digital Frame" from Apple APP store and Google Play to download APP. Open the APP and sign up a new account. Log in directly, if you've already had one.



Frame Binding

Open Frame Settings User Account interface, turn on KODAK Digital Frame APP on your mobile phone, scan the QR code on the Product or enter the Product No. to bind the Product (the Product No. will be displayed after connecting WiFi successfully). Upload photos, music and videos to the Product after successful binding.



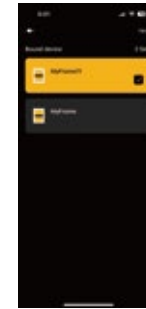
Upload

Select to upload photos/videos/music:

Click the "Upload" button, choose to upload "Photos," and grant permission to access your phone's album. After confirming the permission, select the photos you wish to upload, choose the target digital frame, add a title to the selected photos, or edit individual photos. Click the "Upload" button to send the photos to the specified frame.

Note: Photo upload supports selecting up to 120 photos at once. Video upload supports selecting one 2-minute video at a time. Videos exceeding the duration can be trimmed to 2 minutes. Music upload supports selecting up to 10 songs at once.

This digital frame allows uploading photos and videos via a mobile app. It also supports uploading via email and can read photos and videos from external SD cards or USB drives, downloading them directly to the frame.



How to Use KODAK Digital Frame

1. Main Interface

See the main menu below. Access different functions by touching the icons on the panel.



The menu includes Album, Music, Video, Calendar, Weather and Setup.

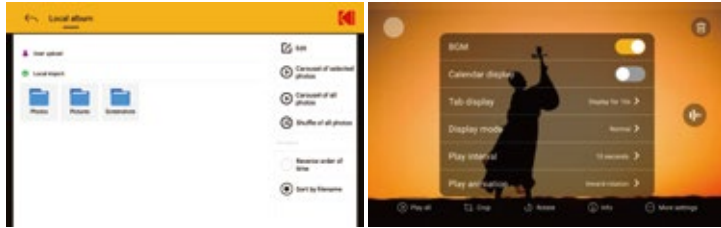
Note: Battery icon is displayed in the upper right corner of the main interface of RWF-108H/ RWF-109

2. Album

Click the "Album" icon on the main interface to turn on the album, where you can upload photos from users or import them locally. Photos uploaded by users can be grouped so that they could easily find photos of each family member from "User Uploads". All photos in the group can be sorted based on reverse chronological order or by file name.

Note:

1. Local import includes photos downloaded to the Product through computer copy and USB flash disk in SD card;
2. "Reverse chronological order" means sorting photos from latest to earliest shooting time. File name order means sorting photos in the order of letters, numbers and characters contained in the name of these photos;
3. The word "NEW" in the upper right corner of photo means that the photo has not been viewed after being uploaded to the Product but will disappear after viewing the phone by clicking "Open".
4. In "Editing", you can copy or move photos locally from the Product to an SD card or USB flash disk, download photos from an SD card or USB flash disk to the Product, or delete photos.
5. By selecting and clicking a photo in any group, you can view or set such photo. Photo settings include "Play All", "Crop", "Rotate", "Delete", "Infor", "More Settings", etc.



Play All -- The slideshow plays all photos in the group that contains the current photo.

Crop -- Move the box and crop it to the size needed.

Rotate -- Rotate the current photo to the left or right.

Delete -- Delete the current photo(s).

Infor -- Display information of the current photo (name, revision time and storage path)

More Settings -- Turn on or off BGM, Calendar Display, select label display time, switching time of slideshow, switch display mode, play effect, etc.

3. Music

Click on the "Music" icon on the main interface to enable the music function. In the music function interface, music files are displayed by group based on local music, SD card and USB flash disk.

1. Local music includes music copied from computer, downloaded from SD card and USB flash disk, and uploaded to the Product by mobile APP.
2. Click the folder under the music file group to open it, and then click the intended music file to play.
3. Control loop mode, track selection (previous/next), pause and volume adjustment and other directly from the music play interface.
4. Click the "Back" button in the upper left corner to minimize the play page to the bottom of the main interface of music player.
5. In "Editing" interface, copy or move music locally from the Product to SD card or USB flash disk, download music from an SD card or USB flash disk to the Product, or delete music.

4. Video

Click the "Video" icon on the main interface to enable video function. On the video function interface, video files are displayed in groups based on local videos, SD card and USB flash disk. Local video is displayed in groups based on user upload and local import.

Note: Local import includes videos downloaded to the Product via computer copy, SD card and USB flash drive.

1. Click the folder in the group containing the video to open it, and then click the intended video to play.
2. The word "NEW" in the upper right corner of video means that the video uploaded to the Product has not been viewed and will disappear after clicking the video.
3. On the video play interface, switch last video, play or pause, or next video, select the display mode, adjust volume, switch the loop mode, etc.
4. In "Editing", copy or move videos locally from the Product to SD card or USB flash disk, download videos locally from SD card or USB flash disk to the Product, or delete videos.

5. Calendar

Click the "Calendar" icon on the main interface to open it. Click the left and right arrows at the right top to switch months, and click "Today" icon at the right of the right arrow to return to the current date. Click the "Album/Clock" icon at the top of the left side to switch the photo carousel or clock on the left side of the calendar interface.

6. Clock

Click the "Time" icon in the upper right corner of the main interface to enter settings of "Time Zone". Set the date, time, time zone, time format, or select automatic date and time.

7. Weather

Click the "Weather" icon on the main interface or the weather data icon in the upper right corner to enter the weather forecast page. After connecting WiFi, the weather forecast will display weather of the city for three days automatically through the WiFi IP address. Click the "Refresh" icon or "Search" icon in the upper right corner to refresh the weather data or add or switch weather for other cities. Click the "°C"/"°F" icon to switch temperature units.

8. Setup

There're many options in the Setup menu, which can be used to customize the way of how to operate your KODAK Digital Frame. Click the setting item icon or slide the setting page to switch setting items, which include "User Account", "WiFi", "Customization", "Alarm Clock", "Time Zone", "Upload Photos from "Storage Space", "About", etc.

User Account: Display the bound QR code of the Product or device code and User List.

Wi-Fi: Enable/disable or replace WiFi connection.

Customization: Set the language, screen saver time, screen saver type, display mode, playing time interval, play effect, startup auto-play type, timing sleep time, brightness, volume and whether to add new photos to carousel to automatically.

Note: Sleep mode is set according to "time", time of entering the automatically sleep follows the screen saver time. If the screen saver time is set as "1 min after inactivity", the Product will enter the sleep state 1 min after the scheduled sleep time expires. If the screen saver time is set as "never", timed sleep will not enter sleep state.

Alarm Clock: Add and set the alarm clock time.

Image Transfer Methods: Gift code and email transfer.

Gift Code: Enter the gift code to receive exclusive greetings and gift information generated by the sender.

Email Transfer: Send photos to the digital frame via email using the assigned email address.
Currently supported email domains: @outlook.com, @ iCloud.com, @Proton.me, @hotmail.com, @163.com, @qq.com, @gmail.com, @126.com, @sina.com, @aliyun.com.

Storage Space: Displays the storage usage (used/available) of internal storage, SD card, and USB drive.

About: Shows device information. You can edit the device name, update the firmware and system online, or restore factory settings.

Note: Once you select and execute "Clear All Data", all user data on the frame will be erased.

Common faults and troubleshooting:

Faults	Troubleshooting
The Product cannot be started after power-on	Check whether the power adapter is normally connected or contact after-sales service specialist
The Product remains at logo screen after startup	Restart the Product or contact after-sales service specialist
WiFi cannot be connected	Check WiFi password
No network available even if WiFi is displayed connected	Check the network environment or use another WiFi
SD card/USB flash disk does not work	Check whether the SD card is inserted reversely or whether the connecting finger of SD card/USB flash disk is dirty. Reinsert it after wiping
SD card/USB flash disk detected but no data has shown	Connect the SD card/USB flash disk to the computer to check whether it is in FAT32 or NTFS, or try again after formatting it directly into FAT32 or NTFS.
Verification code cannot be received when signing up an account in APP	Check the spam email or resend a verification code, or contact after-sales service specialist
Fail to set password when signing up an account in APP	Change password
The APP has been uploaded successfully, but no corresponding photos are received in the Product	Check network connection of the Product or check it in a few minutes
Timing sleep function cannot be used normally	Check whether the time of set timing sleep is consistent with the Product, and whether the screen saver time is set to "never"

- For more help, please feel free to contact our technical department.

- E-mail: support@maxtdigital.com

- Website: www.maxtdigital.com/kodak

- This document is subject to change without a prior notice.

Einleitung

Schritt 1: Anschluss der Stromversorgung

Verbinden Sie die Stromversorgung mit dem DC-Anschluss des Rahmens, und der Rahmen wird automatisch eingeschaltet.

Schritt 2: Nach der Einleitung stellen Sie der digitale Bilderrahmen Kodak ein.

Nachdem die Animation fertig läuft, fangen Sie die Einstellung mit den folgenden Schritte an.

1. Wählen Sie die Sprache aus.
2. Wählen Sie die Zeitzone aus.
3. Wählen Sie eigene WIFI aus und geben Sie Passwort zum Verbinden ein.

Achtung: Die einige Funktionen des Rahmen müssen mit dem WIFI benutzt werden. Bitte verbinden Sie sich zuerst mit WIFI.

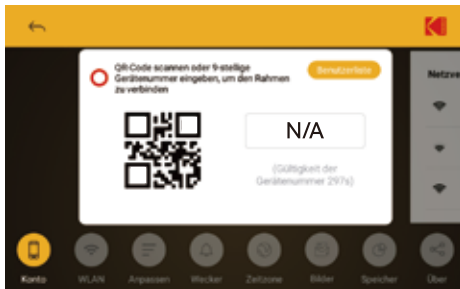
APP Herunterladen

Sie können KODAK Digital Frame App Store und im Google suchen, um das App herunterzuladen. Bitte registrieren Sie ein neues Konto. Wenn Sie ein Konto haben, melden Sie sich bitte direkt an.



Bilderrahmen verbinden

Öffnen Sie das Konto in der Grenzfläche der Einstellung und das KODAK Digital Frame. Scannen Sie den QR-Code oder tippen Sie die Geräteummer des Rahmen (Es funktioniert nur unter dem WIFI Umgebung). Nach erfolgreicher Verbindung wird die Bilder, Musik, Video hochuntergeladet.



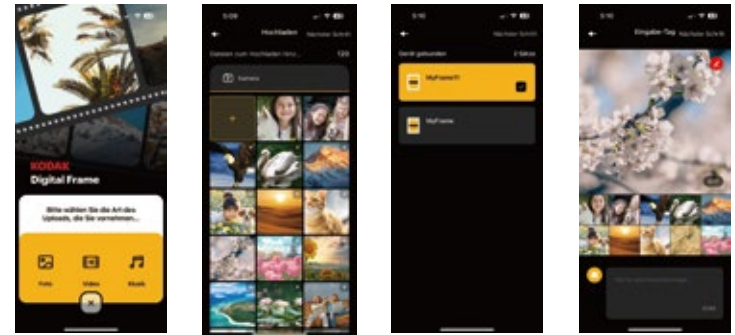
Übertragung

Wählen Sie zum Hochladen von Fotos/Videos/Musik:

Klicken Sie auf die Schaltfläche "Hochladen", wählen Sie "Fotos" aus, und erteilen Sie die Berechtigung zum Zugriff auf Ihr Telefonalbum. Bestätigen Sie die Berechtigung, wählen Sie die gewünschten Fotos aus, wählen Sie den Ziel-Digitalrahmen, fügen Sie den ausgewählten Fotos einen Titel hinzu oder bearbeiten Sie einzelne Fotos. Klicken Sie auf die Schaltfläche "Hochladen", um die Fotos an den angegebenen Rahmen zu senden.

Hinweis: Beim Hochladen von Fotos können gleichzeitig bis zu 120 Fotos ausgewählt werden. Beim Hochladen von Videos kann ein 2-minütiges Video pro Auswahl hochgeladen werden. Videos, die die Dauer überschreiten, können auf 2 Minuten gekürzt werden. Beim Hochladen von Musik können gleichzeitig bis zu 10 Lieder ausgewählt werden.

Dieser Digitalrahmen ermöglicht das Hochladen von Fotos und Videos über eine mobile App. Er unterstützt auch das Hochladen per E-Mail und kann Fotos und Videos von externen SD-Karten oder USB-Laufwerken lesen und direkt auf den Rahmen herunterladen.



Benutzung Digitaler Bilderrahmen KODAK

1. Hauptschnittstelle

Hauptschnittstelle ist wie folgend. Sie können das Symbol auf dem Touchscreen tippen, verschiedene Funktionen auszuwählen.



Die Menü enthält Bilder, Musik, Video, Kalender, Wetter, Einstellung.

Achtung: RWF-108H/RWF-109 Es besteht ein Symbol der Batterie rechte oben

2. Photoalbum

Tippen Sie das Symbol „Photoalbum“ ein. Im Photoalbum können Sie die Bilder hochladen.Die Fotos, die der Benutzer hochgeladet wird, wird verschiedene Gruppe sortiert. Damit können Sie leicht die Fotos der verschiedenen Familienmitglieder finden. In der Gruppierung können Sie die Fotos in umgekehrter chronologischer Reihenfolge oder nach Dateinamen sortieren.

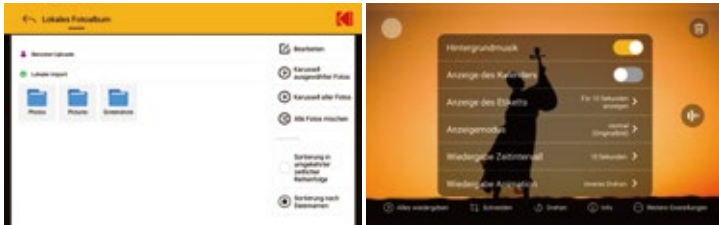
Achtung: 1. Durch Kopie der PC, SD Karte oder USB Sticker können Sie die Bilder auf die digitale Bilderrahmen herunterladen.

2.Sie können nach den Zeit, Buchstaben und Pinyin sortieren.

3.Das Symbol „NEW“ bedeutet, dass dieser Rahmen nicht schaut wird. Wenn Sie der Rahmen tippen, wird das Symbol verschwinden.

4.Auf dem Redakteuren Modus können Sie die Dateien in die SD Karte und Usb Sticker kopieren. Und die Datei auf SD Karte oder USB Sticker umgekehrt kopiert. Man muss es nicht lösen.

Wählen und klicken Sie ein Foto, die in einer Kategorie sortiert, können Sie das Foto einsehen oder einstellen. Die Einstellung der Fotos enthält Alles Abspiel, Schneiden, Drehen, Löschen, Info, Mehrere Einstellungen



Spielen Alle -- Alle Bilder in den verschiedenen Team spielen per Diashow zu schneiden -- Das Feld verschieben, um die Größe nach Ihren Wünschen zu schneiden.

Drehen -- Das Foto nach links und rechts dreht

Lösen -- Das Foto löscht

Info -- Die Information des Bild (Name, Korrigiert Zeit und Speichersweg)

Mehre Einstellung -- Hintergrundmusik eingeschaltet oder ausgeschaltet, Kalender erscheint, Uhrzeit, Diashow, Umschalten von Anzeigemodus und Wiedergabeeffekt.

3. Musik

Klicken Sie die Taste „Musik“ und funktioniert es die Musikfunktion. Die Musike zeigen nach der Arte des Lokales, der SD Karte und der USB Sticker Auf der Benutzerschnittstelle .

1.Die lokale Musik sind von PC, SD Karte, USB Sticker und App heruntergeladet.

2. Klicken Sie die Ordner und wählen Sie eine Musik aus, und klicken Sie die Musik noch einmal.

3. Es gibt Umschaltmodus, vorheriges Lied, Pause, nächstes Lied, Lautstärkeanpassung auf der Schnittstelle.

4. Klicken Sie die Taste obenlinks zum minimieren. Und die Musikschnittstelle wird nach unten minimiert.

5. Im Redaktionsmodus wird die Musik von der Bilderrahmen, SD Karte oder USB Sticker kopiert. Oder Sie können die Musik, die nicht braucht, direkt löst.

4. Video

Klicken Sie das Symbol „Video“ auf der Hauptschnittstelle und zeigen die Video nach der Arte des Lokales, der SD Karte und der USB Sticker. Die lokale Video werden nach der Hochladung oder Übertragung gruppiert.

Achtung: Lokale Übertragung enthält Kopie von PC, SD Karte oder USB Sticker.

1. Klicken Sie die Order und wählen Sie eine Video aus. Klicken Sie die Video noch einmal und die Video läuft.

2.Das Symbol „NEW“ bedeutet, dass diese Video nicht schaut wird. Wenn die Video getippt wird, wird das Symbol verschwinden.

3.In der Videoschnitten können Sie vorher Abspielen oder pausieren, nächst, Lautstärke, Zyklusmodus wechseln

4. Auf dem Redakteuren Modus können Sie die Dateien in die SD Karte und Usb Sticker kopieren. Und die Datei auf SD Karte oder USB Sticker umgekehrt kopiert. Man muss es nicht lösen.

5. Kalender

Klicken Sie das Symbol „Kalender“ auf der Hauptschnittstelle und öffnen Sie die Kalender. Klicken Sie das Kreuz rechts oben, den Monat zu wechseln. Und Klicken Sie das Kreuz links oben, das heutige Datum zu wechseln. Klicken Sie das Symbol „Album/Uhr“, das Schnittstelle zwischen Album und Uhr zu wechseln.

6. Uhrzeit

Klicken Sie das Symbol „Uhrzeit“ auf der Hauptschnittstelle, die Zeitzone einzustellen. Sie können Datum, Uhrzeit, Zeitzone, Zeitformat ,automatisches Datum und Uhrzeit auswählen.

7. Wetter

Klicken Sie das Symbol „Wetter“ auf der Hauptschnittstelle oder das Symbol „Wetter“ rechtsoben, und die Wetter-Schnittstelle eintreten. Mit der Verbindung mit WIFI erscheint das Wetter der Städte durch verschiedenen IP. Sie können das Symbol rechtsoben klicken oder untersuchen Sie durch die Verknüpfungen zu Webseiten das Wetter drei zukünftige Tagen. Klicken Sie das Symbol “C”/“F”, Einheit zu wechseln.

8. Einstellung

In die Hauptmenü „Einstellung“ können Sie andere Funktionen der KODAK Digital Frame einzustellen. Klicken Sie die Symbols die Schnittstelle zu besuchen. Die Einstellungen enthalten Benutzerkonto, WIFI, Benutzerdefiniert, Wecker, Zeitzone, Speicherplatz, Über uns usw.

Benutzerkonto: Es scheint QR- Code , Gerätenummer und Benutzerliste.

Wi-Fi: WIFI Verbindung ein/ausschalten oder ändern.

Benutzerdefiniert: Sprache, Bildschirmschoner-Zeit, Bildschirmschoner-Typ, Anzeigemodus, Wiedergabezeitintervall, Wiedergabeeffekt, automatischer Startwiedergabetyp, zeitgesteuerte Schlafzeit, Helligkeit und Lautstärke und Dauerschleife.

Achtung: Zeitgesteuerte Funktionen des Bildschirmschoner kann man nach Studien einstellen. Wenn Sie 1 Minuten einstellen, erscheint der Bildschirmschoner in 1Minuten. Wenn Sie „niemals“ einstellen, erscheint der Bildschirmschoner nicht mehr.

Alarm: Alarmzeit hinzufügen und einstellen.

Zeitzone: Datum, Zeit, Zeitzone und Zeitformat einstellen.

Bildübertragungsmethoden: Geschenkcode und E-Mail-Übertragung.

Geschenkcode: Geben Sie den Code ein, um personalisierte Grüße und Geschenkinformationen vom Absender zu erhalten.

E-Mail-Übertragung: Senden Sie Fotos per E-Mail an die zugewiesene E-Mail-Adresse des Digitalbildrahmens.

Aktuell unterstützte E-Mail-Domains: @outlook.com, @iCloud.com, @Proton.me, @hotmail.com, @163.com, @qq.com, @gmail.com, @126.com, @sina.com, @aliyun.com.

Speicherplatz: Zeigt die Nutzung (belegt/frei) des internen Speichers, der SD-Karte und des USB-Laufwerks an.

Über: Zeigt Geräteinformationen an. Sie können den Gerätenamen bearbeiten, Firmware und System online aktualisieren oder Werkeinstellungen wiederherstellen.

Hinweis: Bei Ausführung von "Alle Daten löschen" werden alle Benutzerdaten auf dem Bildrahmen unwiderruflich gelöscht.

Häufige Fehlerbehebung

Fehlerbehebung	Lösung
Das Gerät kann nicht ausgeschaltet sein.	Überprüfen Sie, ob der Netzanschluss normal ist. Oder beraten Sie ihre Kundendienst.
Das Gerät ist Betrieb und im Logo Schnitt gestoppt.	Die Bilderrahmen neustarten oder beraten Sie ihre Kundendienst.
WIFI ist nicht verbindet.	Überprüfen Sie, ob die PIN der WIFI korrekt ist.
WIFI ist verbindet, aber kann man kein Netz verwenden.	Überprüfen Sie die WIFI oder neue WIFI zu ändern.
SD Karte/USB Sticker funktioniert nicht.	Überprüfen Sie die SD Karte oder USB Sticker, ob sie umgekehrt gesteckt oder beschmutzt. Sie können die SD Karte oder USB Sticker noch mal stecken.
SD Karte oder USB Sticker funktioniert, aber kann man die Daten nicht sehen.	Überprüfen Sie die SD Karte / USB Sticker UFAT32 oder NTFS sind, Oder formatieren FAT32 oder NTFS.
Bei der Registrierung eines Kontos in der App kann der Bestätigungscode nicht empfangen.	Überprüfen Sie Spam-E-Mail oder senden Sie den Bestätigungscode erneu. Oder beraten Sie ihre Kundendienst.
Bei der Registrierung eines Kontos in der App konnte das Kennwort nicht festgelegt werden.	Das Kennwort neu einstellen.
Das Bild wird per APP erfolgreich hochgeladet, aber empfangen Sie keine entsprechenden Fotos am Rahmenende.	Überprüfen Sie, ob die Bilderahmen mit Netz gut verbindet, oder warten Sie bitte einige Minuten. .
zeitgesteuerte Schlafzeit ist ausser Betrieb.	Überprüfen Sie, ob die eingestellte Zeit die angezeigte Zeit entspricht ist. Oder ob die Zeit „Niemals“ eingestellt.

- Wenn Sie weitere Hilfe brauchen, bitte beraten Sie den technischen Support.

- E-Mail: support@maxtdigital.com

- Webseite: www.maxtdigital.com/kodak

- Ohne vorherige Ankündigung verändern sich dieses Dokument.

Guide d'installation

Étape 1: Connexion à l'alimentation

Le cadre s'allume automatiquement lorsque le connecteur d'alimentation est branché sur le port DC de l'appareil.

Étape 2: Suivez les instructions pour configurer le KODAK Digital Frame.

Une fois que le KODAK Digital Frame a joué son animation de démarrage, suivez ce qui suit pour commencer la configuration.

- 1.Sélectionnez une langue ;
- 2.Sélectionnez un fuseau horaire ;
- 3.Sélectionnez le WIFI disponible et entrez le mot de passe pour vous connecter ;

Remarque: Certaines fonctions du cadre ne peuvent fonctionner correctement qu'une fois le réseau WIFI connecté, veuillez d'abord vous connecter au réseau WIFI.

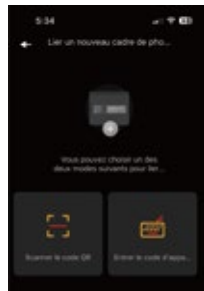
Téléchargement APP

Téléchargez l'application mobile en recherchant « KODAK Digital Frame » dans l'Apple App Store, Google Play. Ouvrez l'application mobile et créez un nouveau compte. Si vous avez déjà un compte, connectez-vous directement.



Appairage du cadre

Ouvrez l'écran Paramètres - Compte utilisateur du cadre, ouvrez l'application KODAK Digital Frame sur votre téléphone. Numériser le QR code sur le cadre ou entrez le numéro de l'appareil pour lier le cadre (vous devez être connecté au WIFI avant que le numéro de l'appareil ne s'affiche). Une fois l'appairage réussi, vous pouvez télécharger des photos, de la musique et des vidéos sur le cadre.



Transfert

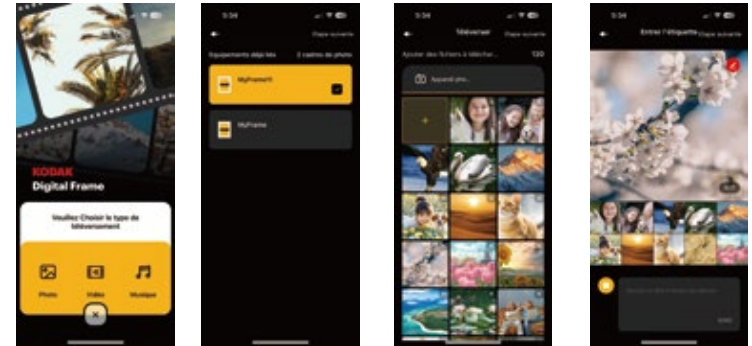
Choisissez de télécharger des photos/vidéos/musique :

Cliquez sur le bouton "Télécharger", sélectionnez "Photos", et accordez l'autorisation d'accéder à votre album photo. Après avoir confirmé l'autorisation, sélectionnez les photos que vous souhaitez télécharger, choisissez le cadre numérique cible, ajoutez un titre aux photos sélectionnées ou modifiez des photos individuelles. Cliquez sur le bouton "Télécharger" pour envoyer les photos au cadre spécifié.

Remarque : Le téléchargement de photos permet de sélectionner jusqu'à 120 photos à la fois. Le téléchargement de vidéos permet de sélectionner une vidéo de 2 minutes à la fois. Les vidéos dépassant la durée peuvent être tronquées à 2 minutes.

Le téléchargement de musique permet de sélectionner jusqu'à 10 chansons à la fois.

Ce cadre numérique permet de télécharger des photos et des vidéos via une application mobile. Il prend également en charge le téléchargement par e-mail et peut lire des photos et des vidéos à partir de cartes SD externes ou de lecteurs USB, en les téléchargeant directement sur le cadre.



Utilisation du KODAK Digital Frame

1. Écran principal

Le menu principal est illustré ci-dessous et vous pouvez accéder aux différentes fonctions en touchant les icônes sur le panneau.



Le menu comprend Album, Musique, Vidéo, Calendrier, Météo et Paramètres.

Remarque : L'icône de la batterie est affichée en haut à droite de l'écran principal du RWF-108H/RWF-109.

2. Album

Cliquez sur l'icône « Album » de l'écran principal pour ouvrir l'album, dans lequel vous pouvez importer des photos par téléchargement de l'utilisateur ou localement. Les photos téléchargées par les utilisateurs peuvent être regroupées par différents utilisateurs afin que vous puissiez facilement trouver les photos de chaque membre de la famille à partir des « Transfert utilisateur ». Dans les groupes, vous pouvez choisir de trier les photos par ordre chronologique inverse ou par nom de fichier.

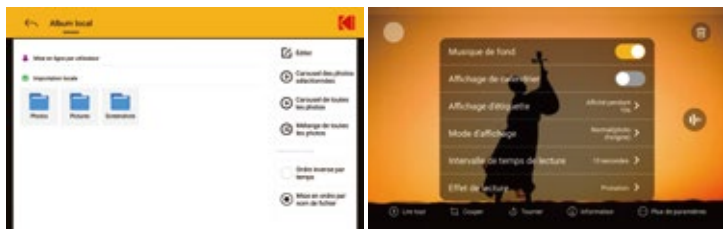
Note : 1. L'importation locale comprend les photos téléchargées sur le cadre via une copie d'ordinateur ou une carte SD ou une clé USB ;

2. L'« Ordre chronologique inversé » signifie que les photos sont classées en fonction de leur date de création, du plus proche au plus lointain. Le tri des noms de fichiers signifie que les photos sont classées en fonction de leur nom, dans l'ordre alphabétique, numérique et des caractères chinois ;

3. Le mot « NEW » en haut à droite de la photo signifie que la photo n'a pas encore été téléchargée sur le cadre ; cliquez pour ouvrir la photo et voir, le mot « NEW » disparaîtra.

4. Dans « Modifier », vous pouvez copier ou déplacer des photos du cadre vers la carte SD ou le disque U, ou télécharger des photos de la carte SD ou du disque U vers le cadre, ou encore supprimer des photos non désirées.

5. Sélectionnez et cliquez sur une photo dans une catégorie. Vous pouvez afficher ou régler la photo actuelle. Les paramètres de la photo comprennent « Tout lire », « Redresser », « Faire pivoter », « Supprimer », « Info », « Autres paramètres », etc.



Tout lire -- Le diaporama montre toutes les photos dans le même groupe que la photo actuelle.

Redresser -- Déplacer la boîte pour la redresser à la taille de la photo souhaitée.

Faire pivoter -- Faire pivoter la photo actuelle vers la gauche ou la droite.

Supprimer -- Supprimer la photo actuelle.

Info -- Afficher les informations relatives à la photo actuelle (nom, heure de modification, chemin d'accès)

Autres paramètres -- Activer ou désactiver la musique de fond, l'affichage du calendrier, sélectionner l'heure d'affichage des onglets, l'heure de commutation du diaporama, changer le mode d'affichage, l'effet de lecture, etc.

3. Musique

Cliquez sur l'icône « Musique » de l'écran principal pour ouvrir la fonction musique. Dans l'interface musicale, les fichiers musicaux sont affichés par groupes : musique locale, carte SD et clé USB.

1. La musique locale comprend la musique copiée depuis votre ordinateur, téléchargée depuis des cartes SD et des clés USB, et transférée sur le cadre par l'application mobile.

2. Cliquez sur le dossier sous le groupe où se trouve le fichier musical pour ouvrir le dossier, puis cliquez sur le fichier musical que vous voulez lire.

3. Dans l'interface de lecture de la musique, vous pouvez passer au mode boucle, à la chanson précédente, à la pause, à la chanson suivante, au réglage du volume, etc.

4. Cliquez sur le bouton Retour dans le coin supérieur gauche pour réduire la page de lecture au bas de l'interface principale du lecteur de musique.

5. Dans « Modifier », vous pouvez copier ou déplacer de la musique du cadre vers la carte SD ou le disque U, ou télécharger de la musique de la carte SD ou du disque U vers le cadre, ou encore supprimer de la musique non désirée.

4. Vidéo

Cliquez sur l'icône « Vidéo » de l'écran principal pour ouvrir la fonction vidéo. Dans l'interface de la fonction vidéo, les fichiers vidéo sont affichés dans les groupes suivants : vidéo locale, carte SD et clé USB.

Remarque : L'importation locale comprend les vidéos téléchargées sur le cadre via une copie d'ordinateur, une carte SD et une clé USB.

1. Cliquez sur le dossier du groupe où se trouve la vidéo pour ouvrir le dossier, puis cliquez sur la vidéo que vous voulez lire pour la lire.

2. Le mot « NEW » s'affiche en haut à droite de la vidéo, ce qui signifie que la vidéo n'a pas encore été téléchargée sur le cadre ; cliquez pour ouvrir la vidéo et le mot « NEW » disparaîtra.

3. Dans l'interface de lecture vidéo, vous pouvez passer à la vidéo précédente, lire ou mettre en pause, passer à la vidéo suivante, sélectionner le mode d'affichage, ajuster le niveau de volume, passer au mode boucle et autres opérations.

4. Dans « Modifier », vous pouvez copier ou déplacer la vidéo du cadre vers la carte SD ou le disque U, ou télécharger la vidéo de la carte SD ou du disque U vers le cadre, ou supprimer la vidéo indésirable.

5. Calendrier

Cliquez sur l'icône « Calendrier » de l'écran principal pour ouvrir le calendrier. Appuyez sur les flèches gauche et droite en haut à droite pour passer d'un mois à l'autre, et sur l'icône « Aujourd'hui » à droite de la flèche droite pour revenir à la date actuelle. Appuyez sur l'icône « Album/Horloge » en haut à gauche pour basculer la rotation des photos ou l'horloge sur le côté gauche de l'écran du calendrier.

6. Horloge

Cliquez sur l'icône de l'heure en haut à droite de l'écran principal pour accéder aux paramètres du « Fuseau horaire ». Vous pouvez régler la date, l'heure, le fuseau horaire, le système horaire ou sélectionner la date et l'heure.

7. Météo

Cliquez sur l'icône « Météo » de l'écran principal ou sur l'icône des données météorologiques dans le coin supérieur droit pour accéder à la page des prévisions météorologiques. Une fois connecté au WIFI, les prévisions météorologiques afficheront automatiquement le temps à trois jours pour votre ville via l'adresse IP de votre WIFI. Vous pouvez cliquer sur l'icône d'actualisation ou l'icône de recherche dans le coin supérieur droit pour actualiser les données météorologiques ou pour ajouter ou passer à la météo d'autres villes. Cliquez sur l'icône « °C »/ « °F » pour passer d'une unité de température à l'autre.

8. Paramètres

Dans le menu Paramètres, vous disposez d'un certain nombre d'options pour personnaliser le fonctionnement de votre KODAK Digital Frame. Cliquez sur l'icône Paramètres ou faites glisser la page Paramètres pour passer d'une option à l'autre. Les options de réglage sont les suivantes : « Compte utilisateur », « WIFI », « Personnalisation », « Réveil », « Fuseau horaire », « Espace de stockage », « À propos », etc.

Compte utilisateur: Afficher le code QR de lien du cadre d'image ou le numéro de l'appareil et une liste d'utilisateurs.

Wi-Fi: Activer/désactiver ou changer la connexion WIFI.

Personnalisation: Réglage de la langue, l'heure et le type d'économiseur d'écran, le mode d'affichage, l'intervalle de lecture, l'effet de lecture, le type de lecture automatique à la mise sous tension, le temps de mise en veille de la minuterie, la luminosité, le volume et si les nouvelles photos sont automatiquement ajoutées à la rotation lorsqu'elles sont reçues.

Remarque: Le mode veille programmée est défini par le « temps » ; le temps de mise en veille automatique est basé sur le temps de l'économiseur d'écran. Par exemple, si le temps d'inactivité d'écran est défini sur « après 1 minute de silence », l'hibernation programmée entrera en hibernation 1 minute après le temps, si le temps de l'économiseur d'écran est défini sur « jamais », l'appareil n'entrera pas en mode veille.

Réveil: Ajouter et régler l'heure du réveil.

Fuseau horaire: Régler la date, l'heure, le fuseau horaire et le système horaire.

Méthodes de transfert d'images : Code cadeau et transfert par email.

Code cadeau : Saisissez le code pour recevoir les salutations personnalisées et les informations cadeau générées par l'expéditeur.

Transfert par email : Envoyez des photos par email à l'adresse attribuée du cadre photo numérique.

Domaines email actuellement pris en charge : @outlook.com, @iCloud.com, @Proton.me, @hotmail.com, @163.com, @qq.com, @gmail.com, @126.com, @sina.com, @aliyun.com.

Espace de stockage : Affiche l'utilisation (utilisé/libre) de la mémoire interne, de la carte SD et du lecteur USB.

À propos : Affiche les informations de l'appareil. Vous pouvez modifier le nom de l'appareil, mettre à jour le firmware et le système en ligne, ou restaurer les paramètres d'usine.

Remarque : L'exécution de "Effacer toutes les données" supprimera définitivement toutes les données utilisateur du cadre photo.

Dépannage courant

Défaillance	Solution
L'appareil ne s'allume pas lorsqu'il est sous tension	Veillez vérifier si l'adaptateur est correctement branché ou contacter le service après-vente.
L'appareil s'allume. Impossible d'accéder à l'écran du logo	Redémarrez le cadre ou contactez le service après-vente.
Le WIFI ne peut pas se connecter	Vérifiez que le mot de passe WIFI est correct
Il indique que le WIFI est connecté, mais il n'y a pas de réseau	Vérifiez le réseau ou changez la connexion WIFI.
La carte SD / la clé U n'est pas disponible	Vérifiez si la carte SD est insérée à l'envers ou si les connecteurs PIN la carte SD/du disque U est sale, essuyez-le et réinsérez-le.
La carte SD/clé USB est insérée, mais aucune donnée n'est visible.	Connectez la carte SD/le disque dur à l'ordinateur pour vérifier s'il est au format FAT32 ou NTFS, ou formatez-le directement au format FAT32 ou NTFS et réessayez.
Le code de vérification n'a pas été reçu lors de l'enregistrement d'un compte APP	Vérifiez la boîte aux lettres spam ou renvoyez le code de vérification, ou contactez le service après-vente.
Le mot de passe n'a pas été défini lors de l'enregistrement d'un compte APP	Modifiez le mot de passe et réinitialisez-le
Le transfert est réussi du côté de l'APP, mais la photo correspondante n'est pas reçue du côté du cadre.	Vérifiez si la connexion au réseau de trames est normale ou attendez quelques minutes et vérifiez.
La fonction d'hibernation programmée ne fonctionne pas correctement	Vérifiez que la durée d'hibernation programmée correspond à la durée du cadre et que la durée de l'économiseur d'écran est réglée sur « Jamais »

- Si vous avez besoin d'une aide supplémentaire, veuillez contacter le service d'assistance technique.

- E-mail: support@maxtdigital.com

- Site Web: www.maxtdigital.com/kodak

- Le contenu de ce document peut être modifié sans préavis.

Guía de uso

Paso 1: Conecte con la fuente de alimentación

Conecte el conector de alimentación a la interfaz DC en el dispositivo, y este marco de fotos se activará automáticamente.

Paso 2: Establezca el marco digital KODAK de acuerdo con la guía

Después de que el marco de fotos KODAK haya terminado de reproducir la animación de inicio, comience a configurarlo de acuerdo con el siguiente guía de activación.

1. Elija el idioma;
2. Seleccione el huso horario;
3. Seleccione el Wi-Fi disponible e introduzca la contraseña.

Nota: Algunas funciones del marco de fotos requieren conectarse a WIFI para funcionar correctamente. por favor, conéctese al Wi-Fi primero.

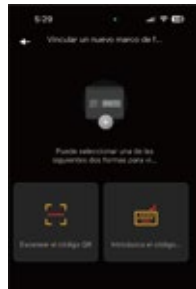
Descarga de la App

Busque «KODAK Digital Frame» en la App Store de Apple y en Google Play, para descargar la APP móvil. Abra la APP móvil y comience a registrar una nueva cuenta. Si tiene una cuenta, entre directamente.



Vinculación con el marco

Abra la configuración del marco de fotos - Interfaz de cuenta de usuario, abra la APP de KODAK Digital Frame en móvil, escanee el Código QR en el marco o introduzca el número del dispositivo para vincular con el marco (debe conectarse con wifi con éxito para mostrar el número del dispositivo), después de que la vinculación sea exitosa, puede cargar fotos, música, videos al marco de fotos.



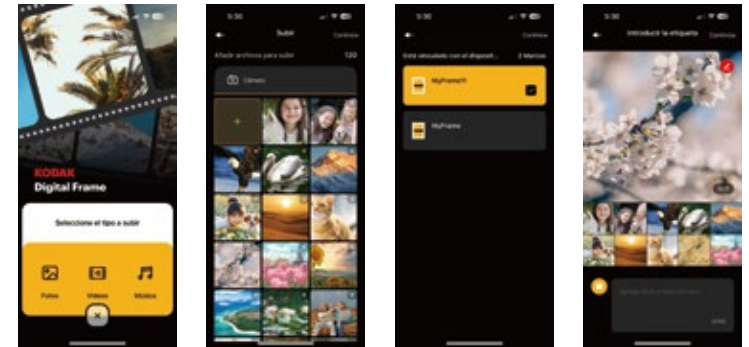
Subir los archivos

Selecciona para subir fotos/videos/música:

Haz clic en el botón "Subir", elige "Fotos" y otorga permiso para acceder a tu álbum del teléfono. Después de confirmar el permiso, selecciona las fotos que desees subir, elige el marco digital destino, añade un título a las fotos seleccionadas o edita fotos individuales. Haz clic en el botón "Subir" para enviar las fotos al marco especificado.

Nota: La subida de fotos permite seleccionar hasta 120 fotos a la vez. La subida de videos permite seleccionar un video de 2 minutos por vez. Los videos que excedan esta duración pueden recortarse a 2 minutos. La subida de música permite seleccionar hasta 10 canciones a la vez.

Este marco digital permite subir fotos y videos mediante una aplicación móvil. También admite la subida por correo electrónico y puede leer fotos y videos desde tarjetas SD externas o unidades USB, descargándolos directamente al marco.



Uso del marco de fotos digital KODAK

1. Interfaz principal

El menú principal se muestra a continuación y puede acceder a diferentes funciones tocando los iconos en el panel.



El menú incluye el álbum de foto, música, vídeo, calendario, clima y configuración.

Nota: El icono de la batería se muestra en la esquina superior derecha de la interfaz principal RWF - 108H / RWF - 109.

2. Álbum de fotos

Haga clic el icono "Álbum" en la interfaz principal para abrir el álbum, en el que puede subir las fotos por usuarios o introducir fotos en local. Las fotos subidas por los usuarios se pueden mostrar en grupos de usuarios diferentes, de esta manera, es fácil encontrar fotos de cada miembro de la familia de "Subir por usuarios". En el grupo se puede ordenar las fotos en orden inverso de tiempo o nombre de archivo.

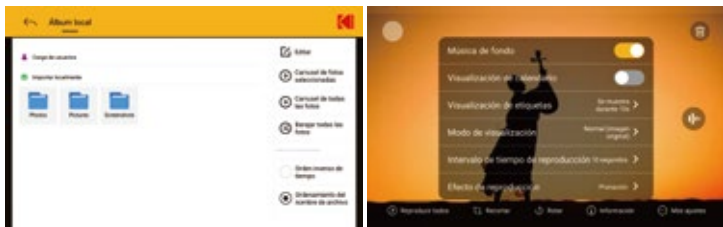
Nota: 1. "Introducir fotos en local" incluye fotos descargadas al marco a través de una copia de computadora, memoria USB y desde la tarjeta SD;

2. "Orden inverso temporal" se refiere al orden de cerca a lejos por el tiempo de creación de la foto; El orden de los nombres de archivo se refiere al orden de letras, números y caracteres chinos por el nombre de la foto;

3. La palabra "NEW" se muestra en la esquina superior derecha de la foto, lo que significa que la foto se ha subido al marco y no se ve. Si clic para abrir esta foto para ver y la palabra "NEW" se desaparecerá.

4. En "Edición", se puede copiar o mover la foto desde el marco local a la tarjeta SD o la memoria USB, o descargar la foto desde la tarjeta SD o la memoria USB hasta el marco local, o eliminar la foto no necesaria.

5. Seleccione y haga clic una foto en una clasificación, donde puede ver o configurar la foto actual. La configuración de la foto incluye "Reproducir todo", "Cortar", "Girar", "Eliminar", "Información", "Más configuración" etc..



Reproducir todo – Las diapositivas reproducen todas las fotos en el grupo donde se encuentran las fotos actuales.

Cortar – Mueva el cuadro y córtala al tamaño de la foto que necesites.

Girar – Gira la foto actual a la izquierda o a la derecha.

Eliminar – Elimina la foto actual.

Información – Muestra la información de la foto actual (como el nombre de archivo, tiempo de modificación, ruta de almacenamiento)

Más configuración – Abre o cierra la música de fondo o la pantalla del calendario. Selecciona el tiempo de visualización de la etiqueta, el tiempo de conmutación de la reproducción de diapositivas, el modo de visualización o el efecto de reproducción etc..

3. Música

Haga clic el icono "Music" en la interfaz principal para abrir la función musical. En la interfaz de la función musical, los archivos de música se muestran en grupos de música local, tarjeta SD y memoria USB.

1. La música local incluye las músicas copiadas por computadora, la memoria USB, la tarjeta SD y móvil APP que transmitida al marco de fotos..

2. Haga clic la carpeta debajo del grupo donde se encuentra el archivo de música para abrir la carpeta, y luego haga clic el archivo de música que desea reproducir para reproducirla.

3. En la interfaz de reproducción de música se puede cambiar el modo de ciclo, anterior, pausa, siguiente, ajuste de volumen etc..

4. Haga clic el botón de VOLVER en la esquina superior izquierda para minimizar la página de reproducción en la parte inferior de la interfaz principal del reproductor de música.

5. En la "Edición", se puede copiar o mover la música desde el marco de fotos hasta la tarjeta SD o la memoria USB, o descargar la música desde la tarjeta SD o la memoria USB hasta el marco de fotos, o eliminar las músicas no necesarias.

4. Vídeo

Haga clic el icono "Video" en la interfaz principal para abrir la función de vídeo. en la interfaz de la función de vídeo, los archivos de vídeo se muestran en grupos de vídeo local, tarjeta SD y memoria USB, el vídeo local se muestra en grupos de subidos por usuarios e introducidos en local.

Nota: Los introducidos en local incluye vídeos descargados al marco de fotos a través de la copia de computadora, la memoria USB y tarjeta SD.

1. Haga clic la carpeta en el grupo donde se encuentra el vídeo para abrir la carpeta, y luego haga clic el vídeo que desea reproducir para reproducir el vídeo.

2. La palabra "NEW" se muestra en la esquina superior derecha del vídeo, lo que significa que el vídeo se ha subido al marco de fotos y no se ve. después de hacer clic para abrir este vídeo, la palabra "NEW" va a desaparecerse.

3. En la interfaz de reproducción de vídeo se puede cambiar el modo del anterior, reproducir o suspender, cambiar la siguiente, seleccionar el modo de muestra, ajustar el tamaño del volumen, cambiar el modo de ciclo etc..

4. En la "Edición", se puede copiar o mover el vídeo desde el marco local a la tarjeta SD o a la memoria USB, o descargar el vídeo desde la tarjeta SD o la memoria USB hasta el marco local, o eliminar el vídeo no necesario.

5. Calendario

Haga clic el icono "Calendario" en la interfaz principal para abrir el calendario. Haga clic la flecha izquierda y derecha en la parte superior derecha para cambiar el mes y haga clic el icono "Hoy" en el lado derecho de la flecha derecha para volver a la fecha actual. Haga clic el icono "Álbum de fotos / Reloj" en la parte superior izquierda para cambiar el ciclo de fotos o el reloj en el lado izquierdo de la interfaz del calendario.

6. Reroj

Haga clic el icono de tiempo en la esquina superior derecha de la interfaz principal para entrar a la configuración de la "Huso horario". Puede establecer la fecha, la hora, el huso horario, el sistema de tiempo o seleccionar la fecha y la hora automáticas.

7. Clima

Cliquez sur l'icône « Météo » de l'écran principal ou sur l'icône des données météorologiques dans le coin supérieur droit pour accéder à la page des prévisions météorologiques. Une fois connecté au WIFI, les prévisions météorologiques afficheront automatiquement le temps à trois jours pour votre ville via l'adresse IP de votre WIFI. Vous pouvez cliquer sur l'icône d'actualisation ou l'icône de recherche dans le coin supérieur droit pour actualiser les données météorologiques ou pour ajouter ou passer à la météo d'autres villes. Cliquez sur l'icône « °C »/ « °F » pour passer d'une unité de température à l'autre.

8. Configuración

En el menú configuración, tendrá muchas opciones para personalizar cómo operar su KODAK Digital Frame. Haga clic el icono del elemento de configuración o deslice la página de configuración para cambiar el elemento de configuración. Los elementos de configuración incluyen: "Cuenta de usuario", "WIFI", "Personalización", "Despertador", "Huso horario", "Espacio de almacenamiento", "Sobre otros" y así sucesivamente.

Cuenta de usuario: Muestra el código QR vinculado o el número de dispositivo y la lista de usuarios.

WIFI: Usa/Prohíbe o cambia la conexión de WIFI.

Personalización: Establece el idioma, el tiempo de pantalla, el tipo de pantalla, el modo de muestra, el intervalo de tiempo de reproducción, el efecto de reproducción, el tipo de reproducción automática encendida, el tiempo de hibernación regular, el brillo, el volumen de sonido y si se agrega automáticamente al ciclo después de recibir la foto nueva.

Nota: La hibernación regular se establece de acuerdo con el "Tiempo"; El tiempo para entrar en la hibernación automática se basa en el tiempo de la pantalla, si el tiempo de la pantalla se establece en "Después de 1 minuto de reposo", entrará en el estado de hibernación después de 1 minuto; Si el tiempo de pantalla se establece en "Nunca", no entrará en el estado de hibernación.

Despertador: Agrega y configura el tiempo de despertador.

Huso horario: Configura la fecha, el tiempo, el huso horario y formato de tiempo.

Métodos de transferencia de imágenes: Código de regalo y transferencia por correo electrónico.

Código de regalo: Ingrese el código para recibir saludos personalizados e información de regalo generada por el remitente.

Transferencia por correo electrónico: Envíe fotos por correo electrónico a la dirección asignada del marco digital.

Dominios de correo electrónico admitidos actualmente: @outlook.com, @iCloud.com, @Proton.me, @hotmail.com, @163.com, @qq.com, @gmail.com, @126.com, @sina.com, @aliyun.com.

Espacio de almacenamiento: Muestra el uso (ocupado/libre) de la memoria interna, tarjeta SD y unidad USB.

Acerca de: Muestra información del dispositivo. Puede editar el nombre del dispositivo, actualizar el firmware y el sistema en línea, o restaurar los ajustes de fábrica.

Nota: Al ejecutar "Borrar todos los datos", se eliminarán permanentemente todos los datos de usuario del marco.

Resoluciones de problemas comunes:

Fenómeno de los problemas	Resoluciones
No se puede encender el dispositivo con la fuente de alimentación conectada	Por favor, inspeccione si la conexión del adaptador de la alimentación es normal o póngase en contacto con el servicio post-venta.
Encendido, la imagen del logo está atascada, no puede entrar a la interfaz principal	Reinicie el marco de fotos o póngase en contacto con el servicio post-venta.
No puede conectar con WIFI	Revise si la contraseña de WIFI es correcta.
Ha conectado con WIFI, pero no internet	Revise el internet o conecte con otro WIFI
No pueden usar la tarjeta SD / memoria USB	Compruebe si la tarjeta SD está insertada al revés o si el dedo dorado de la tarjeta SD / memoria USB está sucio, limpie y vuelva a insertarla.
La inserción de la tarjeta SD / memoria USB responde pero no se pueden ver datos	Conecte la tarjeta SD / memoria USB al ordenador para comprobar si está en formato FAT32 O NTFS, o vuelva a intentarlo después de formatearlo directamente en formato FAT32 o NTFS.
No puede recibir el código de verificación al registrar la cuenta en APP	Revise el buzón de basura o volver a enviar el código de verificación, o contacte con el servicio post-venta
No se puede establecer la contraseña con éxito al registrar la cuenta en APP	Cambie la contraseña para restablecer.
Por APP se carga las fotos con éxito, pero el lado del marco de fotos no recibe las fotos correspondientes	Revise si la conexión del internet del fotograma es normal o espere unos minutos para ver
No se puede usar la función de hibernación regular normalmente	Revise si el tiempo de hibernación regular establecido coincide con el tiempo del marco de fotos y si el tiempo de pantalla está configurado como "Nunca".

- Si necesita más ayuda, póngase en contacto con el departamento de soporte.

- Correo electrónico : support@maxtdigital.com

- Sitio web: www.maxtdigital.com/kodak

- El contenido de este documento está sujeto a cambios sin previo aviso.

Guida rapida

Fase 1: Collegamento dell'alimentazione

Collegare il connettore di alimentazione alla porta DC del dispositivo e la Cornice si accenderà automaticamente.

Fase 2: Impostazione della cornice digitale KODAK secondo le linee guida

Dopo che la nuvola digitale KODAK Cornice ha riprodotto l'animazione di accensione, seguire la procedura guidata di attivazione che segue per iniziare il processo di configurazione.

1. Selezionare la lingua;
2. Selezionare il fuso orario;
3. Selezionare il WiFi disponibile e inserire la password per la connessione;

Nota: alcune funzioni di Cornice devono essere collegate al WiFi per poter funzionare correttamente; si prega di collegarsi prima al WiFi.

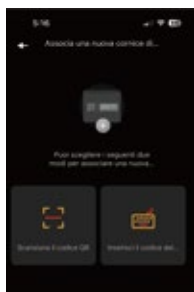
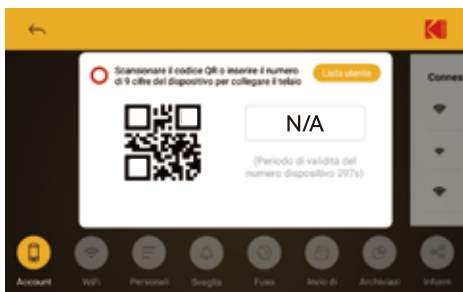
Scaricare l'App

Cercare "KODAK Digital Frame" dall'Apple APP store o da Google Play per scaricare l'applicazione mobile. Aprire l'APP e creare un nuovo account. Se si dispone di un account, accedere direttamente.



Abbindare la Cornice

Vai a Impostazioni-account utente di Cornice, aprire l'APP KODAK Digital Frame sul cellulare, scansionare il codice QR sulla Cornice o inserire il numero del dispositivo Cornice per abbindare la Cornice (il dispositivo deve essere connesso correttamente al WiFi prima che venga visualizzato il numero del dispositivo). È possibile caricare foto, musica e video su Cornice.



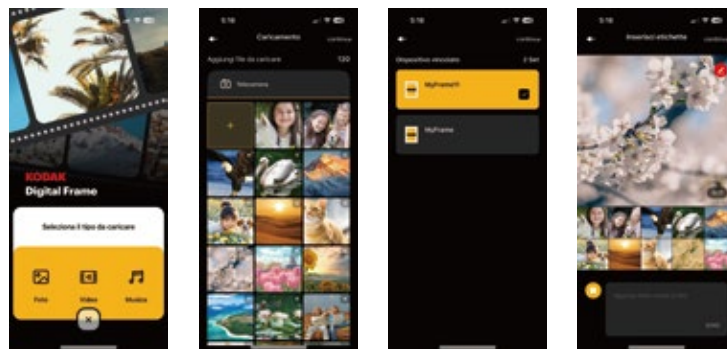
Caricamento

Scegli di caricare foto/video/musica:

Clicca sul pulsante "Carica", seleziona "Foto" e concedi l'autorizzazione per accedere all'album del telefono. Dopo aver confermato l'autorizzazione, seleziona le foto che desideri caricare, scegli la cornice digitale di destinazione, aggiungi un titolo alle foto selezionate o modifica le singole foto. Clicca sul pulsante "Carica" per inviare le foto alla cornice specificata.

Nota: Il caricamento delle foto supporta la selezione di fino a 120 foto alla volta. Il caricamento dei video supporta la selezione di un video della durata di 2 minuti per volta. I video che superano la durata possono essere tagliati a 2 minuti. Il caricamento della musica supporta la selezione di fino a 10 brani alla volta.

Questa cornice digitale consente di caricare foto e video tramite un'app mobile. Supporta inoltre il caricamento tramite email e può leggere foto e video da schede SD esterne o unità USB, scaricandoli direttamente sulla cornice.



Utilizzo della KODAK Cornice Digitale

1. Pagina principale

Il menu principale è mostrato di seguito e si può accedere alle diverse funzioni toccando le icone sul pannello.



Il menu comprende album, musica, video, calendario, meteo e impostazioni.

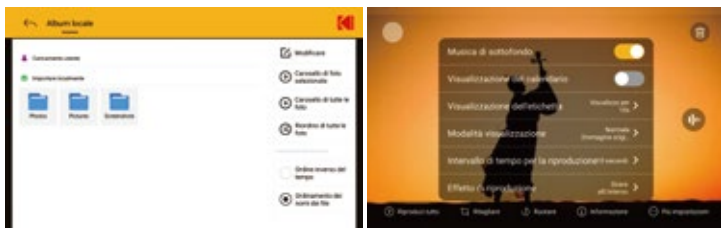
Nota: la pagina principale di RWF108H/RWF109 è mostrata con l'icona della batteria nell'angolo in alto a destra.

2. Album

Fare clic sull'icona "Album" nell'pagina principale per aprire l'album, in cui è possibile caricare le foto degli utenti o importazione locale. Le foto caricate dagli utenti possono essere raggruppate per utenti diversi, in modo da poter trovare facilmente le foto di ciascun membro della famiglia tra i "caricamenti degli utenti". Nel raggruppamento si può scegliere di ordinare le foto in ordine cronologico inverso o per nome del file.

Nota:

1. L'importazione locale comprende le foto scaricate su Cornice tramite copia da computer, scheda SD e chiavetta USB;
2. "Ordine cronologico inverso" significa ordinare le foto in base all'ora di creazione, da vicino a lontano, mentre "Nome file" significa ordinare le foto in base al nome in ordine alfabetico, numerico e cinese;
3. La parola "NEW" è visualizzata nell'angolo superiore destro della foto, il che significa che la foto è stata caricata su Cornice ma non aperta mai; la parola "NEW" scomparirà quando si farà clic per aprire la foto.
4. In "Modifica" è possibile copiare o spostare le foto da Cornice alla scheda SD o alla chiavetta USB, oppure scaricare le foto dalla scheda SD o dalla chiavetta USB a Cornice, o eliminare le foto indesiderate.
5. Selezionando e facendo clic su una foto in una categoria, è possibile visualizzare o impostare la foto corrente. Le impostazioni delle foto includono "riproduci tutto", "ritaglia", "ruota", "elimina", "Info", "Altre impostazioni", ecc.



Riproduci tutto -- Riproduce tutte le foto del gruppo in cui si trova la foto corrente.

Ritaglia -- Spostare il riquadro per ritagliarlo in base alle dimensioni della foto desiderata.

Ruota -- Ruota la foto corrente a sinistra o a destra.

Elimina -- Elimina la foto corrente.

Info -- Mostra le informazioni sulla foto corrente (nome, ora di modifica, percorso di memorizzazione)

Altre impostazioni -- attivare o disattivare la musica di sottofondo, la visualizzazione del calendario, selezionare l'ora di visualizzazione della scheda, l'ora di cambio della riproduzione, cambiare la modalità di visualizzazione, gli effetti di riproduzione, ecc.

3. Musica

Fare clic sull'icona "Musica" nella pagina principale per aprire la funzione musica. Nell'interfaccia musica, i file musicali sono visualizzati in gruppi di musica locale, scheda SD e chiavetta USB.

1. La musica locale comprende la musica copiata dal computer, scaricata dalla scheda SD e dalla chiavetta USB e trasferita dall'applicazione mobile a Cornice.
2. Fare clic sulla cartella del gruppo in cui si trova il file musicale per aprirla, quindi fare clic sul file musicale che si desidera riprodurre per riprodurlo.
3. Nell'interfaccia di riproduzione musicale, è possibile cambiare la modalità loop, il brano precedente, la pausa, il brano successivo, la regolazione del volume, ecc.
4. Fare clic sul pulsante Indietro nell'angolo in alto a sinistra per ridurre la pagina di riproduzione in fondo alla pagina principale del lettore musicale.
5. In "Modifica" è possibile copiare o spostare la musica dalla Cornice a scheda SD o chiavetta USB, o scaricare musica da scheda SD o chiavetta USB alla Cornice, o eliminare la musica indesiderata.

4. Video

Fare clic sull'icona "Video" nella pagina principale per aprire la funzione video. Nell'interfaccia della funzione video, i file video sono visualizzati in gruppi di video locali, scheda SD e chiavetta USB, mentre i video locali sono visualizzati in gruppi di caricamento utente e importazione locale.

Nota: l'importazione locale comprende i video scaricati su Cornice tramite copia da computer o scheda SD e disco USB.

1. Fare clic sulla cartella del gruppo video per aprire la cartella, quindi fare clic sul video che si desidera riprodurre per riprodurlo.
2. Nell'angolo in alto a destra del video viene visualizzata la parola "NEW", che significa che il video è stato caricato su Cornice ma non aperto mai; fare clic per aprire il video e la parola "NEW" scomparirà.
3. Nell'interfaccia di riproduzione video, è possibile passare al video precedente, riprodurre o mettere in pausa, passare al video successivo, selezionare la modalità di visualizzazione, regolare il livello del volume, passare alla modalità loop e altre operazioni.
4. In "Modifica" è possibile copiare o spostare il video dalla Cornice a scheda SD o chiavetta USB, o scaricare il video da scheda SD o chiavetta USB alla Cornice, o eliminare il video indesiderato.

5. Calendario

Fare clic sull'icona "Calendario" nella pagina principale per aprire il calendario. Fare clic sulle frecce sinistra e destra in alto a destra per cambiare mese e sull'icona "Oggi" a destra per tornare alla data corrente. Fare clic sull'icona "Album/Orologio" in alto a sinistra per cambiare la rotazione delle foto o l'orologio sul lato sinistro dell'interfaccia del calendario.

6. Orologio

Toccare l'icona dell'ora nell'angolo superiore destro della pagina principale per accedere all'impostazione "Fuso orario". È possibile impostare la data, l'ora, il fuso orario, il sistema orario o selezionare la data e l'ora automatiche.

7. Meteo

Fare clic sull'icona "Meteo" nella pagina principale o sull'icona dei dati meteo nell'angolo in alto a destra per accedere alla pagina delle previsioni del tempo. Dopo la connessione al WiFi, le previsioni del meteo visualizzeranno automaticamente il tempo di tre giorni per la vostra città attraverso l'indirizzo IP del vostro WiFi. È possibile fare clic sull'icona di aggiornamento o sull'icona di ricerca nell'angolo in alto a destra per aggiornare i dati meteo o aggiungere o passare da una città all'altra. Fare clic sull'icona "C"/"F" per cambiare l'unità di misura della temperatura.

8. Impostazioni

Nel menu delle impostazioni sono disponibili diverse opzioni per personalizzare il funzionamento della KODAK Digital Frame. Fare clic sull'icona delle impostazioni o scorrere la pagina delle impostazioni per passare da un'impostazione all'altra. Le voci di impostazione comprendono: "Account utente", "WiFi", "Personalizzazione", "Sveglia", "Fuso orario", "Spazio di archiviazione", "Informazioni", ecc.

Account utente: mostra il codice QR della Cornice o il numero del dispositivo e l'elenco degli utenti.

WiFi: attiva/disattiva o modifica la connessione WiFi.

Personalizzazione: imposta la lingua, il tempo di salvaschermo, il tipo di salvaschermo, la modalità di visualizzazione, l'intervallo di riproduzione, l'effetto di riproduzione, il tipo di riproduzione automatica all'accensione, il tempo di ibernazione temporizzata, la luminosità, il volume e se le nuove foto vengono aggiunte automaticamente alla loop quando vengono ricevute.

Nota: l'ibernazione temporizzata è impostata in base al "tempo"; entrata in ibernazione automatica si basa sul tempo di salvaschermo, ad esempio, se il tempo di salvaschermo è impostato su "1 minuto dopo l'arresto", entra in ibernazione 1 minuto dopo il tempo di ibernazione temporizzata; se il tempo di salvaschermo è impostato su "Mai", non entrerà nello stato di ibernazione.

Sveglia: aggiungere e impostare l'ora della sveglia.

Fuso orario: impostare la data, l'ora, il fuso orario e il sistema orario.

Metodi di trasferimento immagini: Codice regalo e trasferimento via email.

Codice regalo: Inserisci il codice per ricevere saluti personalizzati e informazioni sul regalo generate dal mittente.

Trasferimento via email: Invia foto via email all'indirizzo email assegnato della cornice digitale.

Domini email attualmente supportati: @outlook.com, @iCloud.com, @Proton.me, @hotmail.com, @163.com, @qq.com, @gmail.com, @126.com, @sina.com, @aliyun.com.

Spazio di archiviazione: Mostra l'utilizzo (occupato/libero) della memoria interna, scheda SD e unità USB.

Informazioni: Mostra i dati del dispositivo. Puoi modificare il nome del dispositivo, aggiornare il firmware e il sistema online o ripristinare le impostazioni di fabbrica.

Nota: una volta selezionato ed eseguito "Cancella tutti i dati", tutti i dati utente sulla Cornice verranno cancellati.

Risoluzione dei problemi più comuni:

Fenómeno de los problemas	Resoluciones
L'accensione non funziona	Controllare che l'adattatore di alimentazione sia collegato correttamente o contattare il servizio di assistenza.
Accendere la macchina, rimane sempre nella pagina di visualizzazione di Logo.	Riavviare la Cornice o contattare il servizio di assistenza.
Impossibile collegare il WiFi	Controllare se la password WiFi è corretta
Il WiFi risulta connesso, ma non c'è rete	Controllare l'ambiente di rete o cambiare la connessione WiFi.
Non è possibile utilizzare la scheda SD/la chiavetta USB	Controllare se la scheda SD è inserita al contrario o se la scheda SD/chiavetta USB è sporca, pulirla e reinserirla.
La scheda SD/chiavetta USB risponde quando viene inserita, ma non si vedono i dati	Collegare la scheda SD/chiavetta USB al computer per verificare se è in formato FAT32 o NTFS, oppure formattarla direttamente in formato FAT32 o NTFS e riprovare.
Non è possibile ricevere il codice di verifica durante la registrazione dell'account nell'APP	Controllare la casella di posta elettronica indesiderata o inviare nuovamente il codice di verifica, oppure contattare il servizio di assistenza.
Quando si registra un account con l'APP, l'impostazione della password non è riuscita	Cambiare la password e riprovare.
Dall' APP ha effettuato il caricamento con successo, ma la Cornice non ha ricevuto le foto corrispondenti.	Verificare se la connessione di rete di Cornice è normale o attendere qualche minuto per controllare.
La funzione di ibernazione temporizzata non può essere utilizzata normalmente	Controllare se l'orario di ibernazione temporizzato è impostato in modo da corrispondere all'orario di Cornice, controllare se l'orario del salvaschermo è impostato su "mai".

- Se avete bisogno di ulteriore assistenza, contattate il servizio di assistenza tecnica.

- E-mail: support@maxtdigital.com

- Sito web: www.maxtdigital.com/kodak

- Il contenuto di questo documento è soggetto a modifiche senza preavviso.

2. 相册

点击主界面上的“相册”图标打开相册,在相册中,您可以通过用户上传或本地导入照片。用户上传的照片可以按不同用户分组展示,这样,您就可以很容易地从“用户上传”中找到每个家庭成员的照片。在分组中可以选择按时间倒序或文件名排序照片。

注: 1. 本地导入包括通过电脑拷贝、SD 卡 U 盘中下载到相框的照片;

2.“时间倒序”是指按照片的创建时间由近到远排列,文件名排序是指依照片的名称按字母、数字、汉字的顺序排列;

3. 照片右上角显示“NEW”字样代表此照片上传到相框未查看,点击打开此照片查看后“NEW”字样消失。

4. 在“编辑”中,可以将照片从相框本地复制或移动到 SD 卡或 U 盘中,也可将照片从 SD 卡或 U 盘中下载到相框本地,或将不需要的照片删除。

5. 选择并点击一个分类中的照片,您可以查看或设置当前照片。照片设置包括“播放全部”、“裁剪”、“旋转”、“删除”、“信息”、“更多设置”等。



播放全部 -- 幻灯片播放当前照片所在分组中的所有照片。

裁剪 -- 移动方框, 将其裁剪为您所需的照片大小。

旋转 -- 向左或向右旋转当前照片。

删除 -- 删除当前照片。

信息 -- 显示当前照片信息(名称、修改时间、存储路径)

更多设置 -- 打开或关闭背景音乐、日历显示, 选择标签显示时间、幻灯片播放切换时间, 切换显示模式、播放效果等。

3. 音乐

点击主界面上的“音乐”图标打开音乐功能。在音乐功能界面中音乐文件按本地音乐、SD 卡、U 盘的分组方式展示。

1. 本地音乐包括通过电脑拷贝、SD 卡 U 盘中下载、手机 APP 传到相框的音乐。

2. 点击音乐文件所在分组下的文件夹打开该文件夹, 再点击要播放的音乐文件即可播放。

3. 在音乐播放界面可以切换循环模式、上一首、暂停、下一首、音量调节等。

4. 点击左上角返回按钮将播放页面最小化到音乐播放器主界面底部。

5. 在“编辑”中, 可以将音乐从相框本地复制或移动到 SD 卡或 U 盘中, 也可将音乐从 SD 卡或 U 盘中下载到相框本地, 或将不需要的音乐删除。

4. 视频

点击主界面上的“视频”图标打开视频功能, 在视频功能界面中视频文件按本地视频、SD 卡、U 盘的分组方式展示, 本地视频上传和本地导入分组展示。

注: 本地导入包括通过电脑拷贝、SD 卡 U 盘中下载到相框的视频。

1. 点击视频所在分组中的文件夹打开该文件夹, 再点击想要播放的视频即可播放该视频。

2. 视频右上角显示“NEW”字样代表此视频上传到相框未查看, 点击打开此视频后“NEW”字样消失。

3. 在视频播放界面可以切换上一部、播放或暂停、切换下一部、选择显示模式、调节音量大小、切换循环模式等操作。

4. 在“编辑”中, 可以将视频从相框本地复制或移动到 SD 卡或 U 盘中, 也可将视频从 SD 卡或 U 盘中下载到相框本地, 或将不需要的视频删除。

5. 日历

点击主界面上的“日历”图标即可打开日历。点击右侧顶部的左右箭头可切换月份, 点击右箭头右侧的“今天”图标回到当前日期。点击左侧顶部的“相册 / 时钟”图标可切换日历界面左侧显示照片轮播或时钟。

6. 时钟

点击主界面右上角的时间图标进入“时区”设置。您可以设置日期、时间、时区、时间制式或选择自动日期和时间。

7. 天气

点击主界面上的“天气”图标或右上角的天气数据图标可进入天气预报页面。连接 WIFI 后,天气预报会通过 Wi-Fi 的 IP 地址自动显示所在城市的三天天气。您可以点击右上角的刷新图标或搜索图标来刷新天气数据或添加、切换其他城市的天气。点击“C”/“F”图标切换温度单位。

8. 设置

在设置菜单中,您将有许多选项来定制您的柯达数码相机相框的操作方式。点击设置项图标或滑动设置页面来切换设置项。设置项包括:“用户账号”、“WIFI”、“自定义”、“闹钟”、“时区”、“微信传图”、“存储空间”、“关于”等。

用户账号: 显示相框绑定二维码或设备号以及用户列表。

Wi-Fi: 启用 / 禁用或更换 WIFI 连接。

自定义: 设置语言、屏保时间、屏保类型、显示模式、播放时间间隔、播放效果、开机自动播放类型、定时休眠时间、亮度、音量以及新收到照片后是否自动加入轮播。

注: 定时休眠是按“时”设定;进入自动休眠的时间是依屏保时间,如屏保时间设定为“静止 1 分钟后”,则定时休眠到时后 1 分钟进入休眠状态;若屏保时间设定为“永不”,则定时休眠将不进入休眠状态。

闹钟: 添加并设置闹钟时间。

时区: 设置日期、时间、时区、时间制式。

传图方式: 提供微信传图、礼物码、邮箱传图。

微信传图: 打开微信“扫一扫”,扫码进行照片传输。

礼物码: 输入礼物码,接收来自送礼方生成的专属问候与礼物信息。

邮箱传图: 通过相框上分配的邮箱地址以邮件方式传输照片到相框。

目前只支持以下邮箱: @outlook.com/@iCloud.com/@Proton.me/@hotmail.com/

@163.com/@qq.com/@gmail.com/@126.com/@sina.com/@aliyun.com

存储空间: 显示内部存储、SD卡及U盘的存储空间使用情况(已用/可用)。

关于: 显示相框信息,您可以编辑设备名称、在线更新固件及相框系统或恢复出厂设置。

注意: 一旦您选择并执行“清除所有数据”,相框上所有用户数据将被清除。

常见故障的排除:

故障现象	解决方法
接电源开不了机	请检查电源适配器连接是否正常或联系售后服务
开机,卡logo画面进不去	重启相框或联系售后服务
WIFI连不上	检查WIFI密码是否正确
WIFI显示已连接,实际无网络	检查网络环境或换一个WIFI连接
SD卡/U盘用不了	检查SD卡是否插反或SD卡/U盘金手指是否有脏污,擦拭后重新插入
SD卡/U盘插入有反应,看不到数据	将SD卡/U盘连接电脑检查是否为FAT32或NTFS格式,或直接格式化 FAT32或NTFS格式后重试
APP注册账号时收不到验证码	检查垃圾箱或重新发送验证码,或联系售后服务
APP注册账号时设置密码不成功	更换密码重新设置
APP端上传成功,相框端未收到相应照片	检查相框网络连接是否正常或稍等几分钟后查看相应照片
定时休眠功能无法正常使用	检查设置的定时休眠时间是否与相框时间相符,检查屏保时间是否设置了“永不”

- 如果您需要进一步的帮助,请联系技术支持部门。

- 邮箱: support@maxtdigital.com

- 网站: www.maxtdigital.com/kodak

- 本文档内容如有变更,恕不另行通知。

設置開始

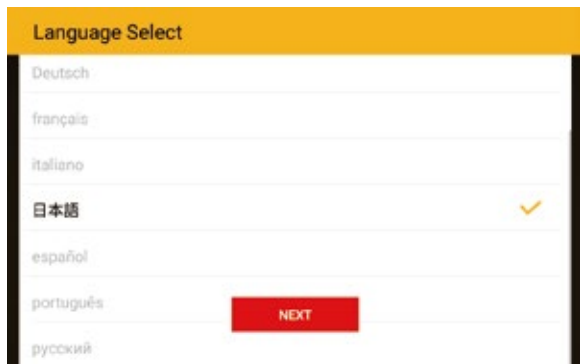
ステップ1: 起動

電源プラグをDCスロットに接続して電源を入れてください。

ステップ2: 設置

起動画面が表示された後、指示通りで設置してください。

言語を選ぶ



タイムゾーンを選ぶ



WiFiを選んで、パスワードを入力する



専用アプリの使用方法

1. アプリをインストールする

App store/Google playに【KODAK Digital Frame】を検索して、専用アプリをダウンロードしてインストールする



メールアドレスでアカウントを登録する: メールアドレスを入力する→英文字コードを取得して入力する→パスワードを設定する

2. ログインしてデジタルフォトフレームとバインドする

【フォトフレームを追加します】

方法① トップページの設定→ユーザー画面のQRコードをスキャンする

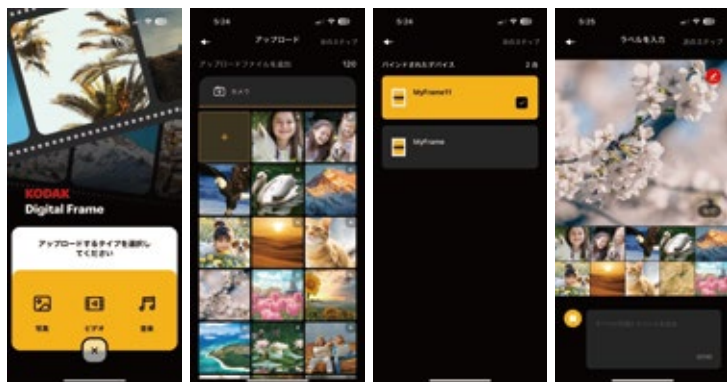
方法② トップページの設定→ユーザー画面の9桁の数字を入力する



デジタルフォトフレーム画面

アプリ画面

3.既存のアルバムから写真を選んで送り、またはカメラで写真を撮って送る



※アップロードについて:

- 写真: 1回で120枚の写真を送ることができる
- 動画: 120秒以内のビデオを送ることができる
- 音楽: 1回で10曲を送ることができる

専用アプリの使用方法

トップページ

トップページは下記のように、【アルバム】、【ミュージック】、【ビデオ】、【カレンダー】、【天気】、【設定】六つのアイコンが表示されます。



※ご注意:

1. バッテリー内蔵がある型番のトップページにはバッテリーアイコンが表示されます
2. [NEW]アイコンが出てくるのは、Wifi遠隔転送の写真/ビデオがまだ閲覧していないという意味です。

【アルバム】

アルバムのアイコンをタップすると、写真のフォルダーが表示されます。

「ユーザーアップロード」の部分はすべてのユーザーが表示されます。ユーザーアイコンをクリックするとそれぞれのWifi遠隔転送の写真が見えます。

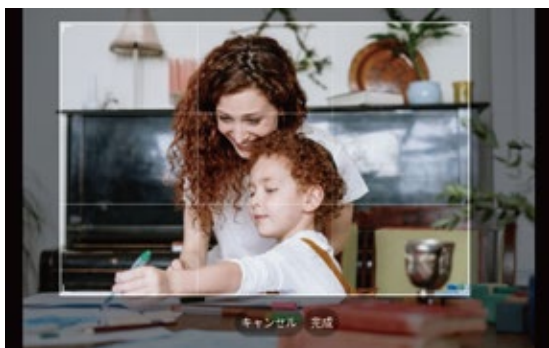
「ローカルで導入」の部分は、付属のTYPE-Cケーブルを利用してパソコンから内蔵メモリにコピーしたデータです。

※ご注意: 以下の画面がSDカード、USBメモリーを利用している画面です。上に「SDカード」、「USBメモリー」のアイコンが表示されます。「SDカード」/「USBメモリー」アイコンをクリックすると、それぞれのデータが表示されます。



すべてを再生します: 全部写真のスライドショー

切り取り: 写真をトリミングします



回転: 写真を回転します



メッセージ: 写真の名前など情報

より多くの設定: BGM、カレンダー表示、ディスプレイモード、再生効果、再生間隔などを設定できます。



「編集」機能: USBメモリー/SDカードを挿入している場合、ローカルの写真をコピー/移動/削除することができます。



【ミュージック】

ミュージックのアイコンをタップすると、音楽フォルダーが表示されます。音楽再生画面に前の曲/一時停止/次の曲、右下に音量調整/再生モードも操作できます。

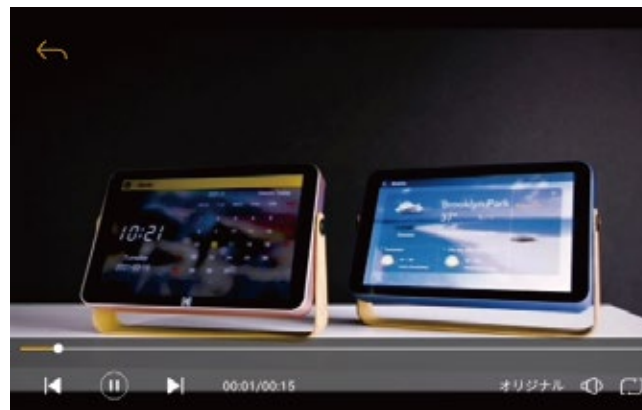


「編集」機能: USBメモリー/SDカードを挿入する場合、ローカルのミュージックをコピー/移動/削除することができます。



【ビデオ】

ビデオのアイコンをタップすると、ビデオのフォルダーが表示されます。「ユーザーアップロード」の部分はすべてのユーザーからアップロードしたビデオが見えます。「ローカルで導入」の部分は、付属のTYPE-Cケーブルを利用してPCからコピーしたのです。再生画面に、前/一時停止/次/音量調整/画面表示 / 再生モードも操作できます。



「編集」機能: ビデオをコピー/移動/削除ができます。



【カレンダー】

カレンダーのアイコンをタップすると、カレンダーが表示されます。左部分の画面で「スライドショー」と「時計モード」が設定できます。



時計

トップページの右上の時計をタップすると、タイムゾーン設定の画面が表示されます。



【天気】

天気アイコンまたは右上の天気表示をタップすると、天気画面が表示されます。wifi環境で、IPアドレスのある地域によって、自動表示できます。右上の「ルーペ」をタップしたら、別の都市名を検索して設定できます。設定完了したら、現地の三日の天気予報が表示されます。また、「℃」と「℉」のアイコンは、気温表示を切り替えることができます。



【設定】

設定アイコンをタップすると、設定画面が表示されます。設定ページに「ユーザー」、「WiFi」、「ユーザ設定」、「アラーム」、「タイムゾーン」、(メールで)「画像転送」、「ストレージ」、「[に関する]」設定項目があります。項目をタップしても、画面をスライドしても選択することができます

「ユーザー」： デバイスの番号、QRコードが表示されています。



「WiFi」： インターネットの接続画面が表示されています



「ユーザ設定」：言語/スクリーンセーバー/ディスプレイモード/再生時間間隔/再生効果/スリープ機能/明るさ調整/音量調整などが設定できます。



「アラーム」：毎日のスケジュールによって、アラームが設定できます。



「タイムゾーン」：日時/タイムゾーンに関する設定ページであります。



「画像転送」：メールでデジタルフォトフレームに画像転送することができます。一台フォトフレームは唯一の指定のアドレスありますので、ご自分のメールアドレスを利用して写真を画面にある指定のアドレスに発送しましたら、フォトフレーム端に反映されます。

- ※1.メールアドレス転送は写真のみに対応しています。
- ※2.メールアドレスで写真を添付して発送したらよろしいです
- ※3.現在、暫く下記のメールボックスに対応しています。

@gmail.com/@Outlook.com/@iCloud.com/@Proton.me/@hotmail.com/@163.com
@qq.com/@126.com/@sina.com/@aliyun.com

- ※4.メールアドレスで転送する時、フォトフレーム端はwifi環境が必要です。



ストレージ容量: 内部ストレージ、SDカード、USBドライブの使用状況 (使用済み/空き容量) を表示します。



「に関する」: デバイスの情報 (デバイス名、SNコード、ソフトウェアバージョン、Macアドレス)、ソフトウェアバージョンのアップデート、初期化など操作ができます。

※初期化する前に、ぜひローカルデータをコピーして保存してください。



よくある質問&対策

質問1. 電源ケーブルをつないでスイッチを押しても、電源が入らない。

対策: 電源プラグがしっかりと挿し込まれていないことが原因です。コンセントと本体の両方で、プラグが途中で引っかかり、最後までカチッと挿まっているか確認してください。それでも使用が回復しない場合は、アフターサービスカスタマーサポートまでご連絡ください。

質問2. アプリ登録する場合、確認コードのメールを受け取っていません

---対策: 迷惑メールフォルダに確認コードのメールをご確認ください。

質問3. Wi-Fi設定ができない

---対策: ①.当該商品は「2.4GHz帯」Wi-Fiのみに対応しています。「5GHz帯」Wi-Fiを利用する場合、「2.4GHz帯」に切り替えてください。「5GHz帯」が「2.4GHz帯」かわからない場合、スマートフォンのインターネット共有機能を試してみてください。

②.「トップページの設定→に関する→出荷場所を復元します」を操作して初期化してください。

質問4. SDカードが読み込まれない

---対策: 32GBのはFAT32/FATフォーマットをおすすめいたします

64GBのはNTFSフォーマットをおすすめいたします

質問5. 文字入力で、漢字やカナに変換する手順やキーがわかりません

---対策: 12キーの「あ」を長押しすると、設定ができます。「言語: 日本語 (12キー) - 「キーボードを追加」 - 「日本語」 - 26キーの「QWERTY」 - 「完了」をクリックしたら、設定完了です。26キーのキーボードで漢字やカナを入力できます。

質問6. スリープ機能が動作できません

---対策: ①.「設定」 -- タイムゾーン で正確に設定しているかどうかご確認ください。

②.「設定」 -- 「ユーザ設定」 -- 「スクリーンセーバー時間」のところで、「いつまでもない」以上、ご参考になれば幸いです。

お客様のニーズと使用体験のために、製品のソフトウェアの最適化を目指して日々精進させていただいております。バージョンアップしてUI画面なども変更されましたが、ロット、時間差によって、取扱説明書でまだ更新されていない場合がございます。ご了承ご理解いただきますようお願いいたします。

もし製品のご利用にあたり何かご不明な点がございましたら、ご遠慮なく下記のアドレスまでお問い合わせください。

サポートセンター: support@maxtdigital.com

KODAKデジタルフォトフレームホームページ: www.maxtdigital.com/kodak